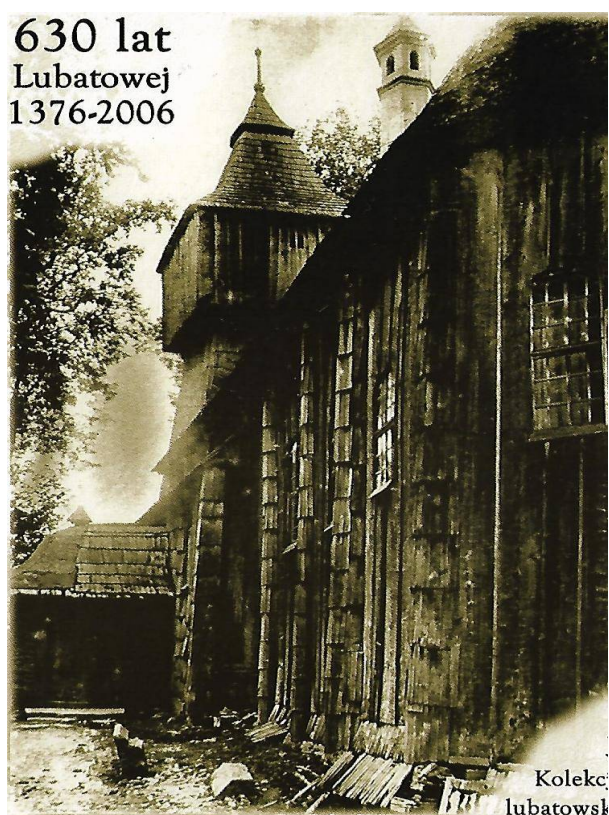


100. rocznica kościoła św. Stanisława Biskupa i Męczennika w Lubatowej

1. Pierwszy kościół w Lubatowej

100-lecie istnienia obecnego kościoła w Lubatowej sprzyja refleksji nad powstaniem pierwszego drewnianego kościoła w naszej miejscowości. Jak pisał ks. Janusz Podlaszczak w Zeszytcie Lubatowskim: „kościół w Lubatowej wybudowano na pewno przed 1529 rokiem, kiedy to został on konsekrowany przez biskupa przemyskiego Jana Karnkowskiego”¹ i nadano mu tytuł świętego Stanisława Biskupa i męczennika.



Stary kościół - widok od wschodu na ścianę południową(początek XX w.)

Został wzniesiony w centrum wsi, gdzie wydzielono łąny² dla kościoła parafialnego i łąny sołtysie w pobliżu rzeki Lubatówki, ale miejscu bezpiecznym przed ewentualnym zalaniem. Dokładną lokalizację starego kościoła przedstawiają mapy katastralne z lat 1820, 1851

¹ J. Podlaszczak, *Nieistniejący drewniany kościół pod wezwaniem św. Stanisława Biskupa w Lubatowej*, Zeszyty Lubatowskie Nr 6, Rzeszów 2005, s. 5-6.

² łąn – dawna jednostka podziału pól. Obszar jednego łąna odpowiadał średniej wielkości chłopskiego gospodarstwa feudalnego (www.wikipedia.org).

i 1893³. Granice nieistniejącego starego kościoła wyznaczały lipy, które nadal rosną w pobliżu nowego kościoła i organistówki. Integralną częścią świątyni był cmentarz, gdzie przez około 300 lat grzebano zmarłych.



Stary kościół i plebania (pocz. XX w.)

Ze względu na zły stan budynku, bowiem stary kościół nie nadawał się już do remontu, był bardzo zniszczony, parafianie nie mieli na tyle funduszy, aby jednocześnie budować nowy kościół i remontować stary, na czele z **ks. Michałem Siedleczką** podjęto decyzję o likwidacji starego budynku. Od 1899 r. wszelkie środki finansowe kierowano na realizację budowy nowej świątyni⁴.

³ Podlaszczak, *Nieistniejący drewniany kościół pod wezwaniem św. Stanisława Biskupa w Lubatowej*, Zeszyty Lubatowskie 6, Rzeszów 2005, s. 8.

⁴ Więcej na temat starego kościoła można przeczytać w Zeszyty Lubatowskim Nr 6 ks. Janusza Podlaszczaka oraz w rozdziale *Nieistniejący drewniany kościół pw. św. Stanisława Biskupa i Męczennika w Lubatowej* ks. J. Podlaszczaka [w:] Piąta Księga Jubileuszowa wsi Lubatowa. 100 Lat Niepodległej, Rzeszów 2019, s.13-31.



Stary kościół - ściana północna

2. Zaczęło się od...

W dniu 28 marca 1899 r. wraz z **ks. Jakubem Skowronem**, działaczem i społecznikiem, odbyła się rozprawa konkurencyjna, podczas której podjęto między innymi rozmowy na temat funduszy potrzebnych na budowę nowego kościoła⁵. Po sporządzeniu planu i kosztorysu stwierdzono, że koszty budowy wyniosą 70499 koron i 95 halerzy⁶ i znacznie przewyższają możliwości finansowe budżetu parafii. Na kolejnej rozprawie konkurencyjnej w dniu 30 kwietnia 1901 r. podjęto decyzję o rozplanowaniu tej kwoty, zastanawiano się skąd ewentualnie można pozyskać środki. Wszystkie datki złożone przez parafian szły na książeczkę oszczędnościową, a część kwoty miała uiścić kapituła przemyska.

Prace na rzecz nowego kościoła rozpoczęły się w 1905 r. od wypalenia cegły. W 1909 r. przygotowywano ciosy kamienne, które przywieziono z kamieniołomu w Trzcianie oraz w mniejszej części z Kamionki ufundowane przez hrabiego Adama Męcińskiego z Dukli. Końcem maja 1910 r. rozpoczęto

⁵ Na podstawie pracy magisterskiej ks. P. Pernala.

⁶ Obecna w tamtym czasie waluta.

prace przy budowie kościoła. Byli w nie zaangażowani parafianie pod nadzorem firmy Jana Oberca z Jasła. Jako plac budowy wybrano teren nieopodal starego kościoła. Prace rozpoczęto od sporego nasypu, na którym miała być zlokalizowana świątynia.

3. Plan architektoniczny kościoła według Jana Sasa Żubrzyckiego

W 1911 r. powzięto plany zmiany architektonicznej świątyni, których dokonał architekt lwowski **Jan Sas Żubrzycki**, uzupełnił kosztorys i przejął kierownictwo. W 1912 r. koszty budowy wzrosły do 130 000 koron. Niestety zgromadzone fundusze szybko się kończyły. Powzięto decyzję o dodatkowych zbiórkach we wsi, ale też w innych miejscowościach i parafiach. Lubatowianin - Jan Zima - został oddelegowany do wyjazdu do Stanów Zjednoczonych, by i tam móc zebrać dodatkowe środki. 25 września 1911 r. zmarł Aleksy Zygmunt, który w testamencie przekazał pieniężną ofiarę na budowę kościoła. Kolejną część uzbierano ze sprzedaży cegły, którą nadal wypalano.

Kolejny rok przyczynił się do wzrostu tempa prac. W tym czasie nastąpiła zmiana proboszczów. Na miejsce ks. Jakuba Skowrona przybył **ks. Michał Siedlecza**; mury sięgały wówczas 2 metrów nad ziemią. W czasie odpustu parafialnego, 8 maja 1912 r., poświęcono kamień węgielny.

Lata 1913 – 1914 były czasem prac blacharskich, których podjął się blacharz Meritz Hersch. Kościół pokryto blachą ocynkowaną. Poważne niebezpieczeństwo i strach o mury świątyni przyniósł okres I wojny światowej, przez Lubatowę bowiem przeszedł front wojenny i mieszkańcy obawiali się, w jakim stanie będzie budowla.

Prace wznowiono w kwietniu 1917 r., wznosząc wieżę i pokrywając ją blachą ocynkowaną. Kolejny rok przyniósł prace wewnątrz świątyni, wykonanie jedenastu sklepień, filarów, tynków i przygotowanie elewacji. Następnie poprawiono niewielkie zniszczenia na zewnątrz z czasu wojny. W 1918 r. podsumowano prace murarskie kwotą 53056 koron i 54 halerzy.

Z zewnątrz budowla prezentowała się okazale: 40 metrów wysokości i 28 metrów szerokości, zbudowana na nasypie przy drodze biegnącej przez wieś, już z daleka rzucała się w oczy. Dach kościoła był dwuspadowy pokryty blachą, wieża miała 56 metrów zakończona krzyżem. Mury kościoła wykonane zostały z kamienia i cegły. Styl świątyni określono jako nadwiślański gotyk lub neogotyck. Rozmiary wnętrza przedstawiały się następująco: długość 38 metrów, w tym prezbiterium 10 m długości i 6-7 m szerokości. Świątynia była trzynawowa z kaplicami. Piękne sklepienia gotyckie krzyżowe oparto na sześciu

potężnych filarach z kamienia ciosowego, oddzielając nawę główną od bocznych. Posadzka była betonowa.

Koszt budowy był ogromny, ale gdyby nie bezinteresowny wkład mieszkańców, fundusze byłyby o wiele większe. Parafianie udzielali się na każdym etapie prac, począwszy od dowożenia materiałów furmankami: kamieni, cegły, drzewa, blachy, jak i bezpośredniej pomocy podczas budowy - jako prawa ręka murarzy, cieśli i blacharzy.

4. Wnętrze nowej świątyni

Prace na rzecz nowego kościoła musiały siłą rzeczy przybrać na sile, bowiem stary kościół był już w opłakanym stanie, a liturgie trzeba było sprawować. W związku z tym postanowiono w 1920 roku poświęcić nową świątynię. W tym celu wybudowano mensę⁷ z pięknym antepedium⁸.

Spośród innych cennych rzeczy pochodzących ze starego kościoła, a które wyliczał inwentarz kościelny z 9 lipca 1924 roku, można wymienić:

- monstrancję brązową - złoconą, gotycką z roku 1892;
- dwa kielichy srebrne z roku 1903 i 1904, jeden z białego metalu;
- kielich z 1780 roku, z nowszą czaszą, na stopie ornamenty rokokowe, z napisem i literami ŁC (pochodził z kościoła w Równem);
- puszka srebrna przyozdobiona ametystami;
- puszka rokokowa z końca XVIII wieku, na stopie i nodusie główki aniołów, na pokrywie przedstawia Matkę Bożą z Dzieciątkiem, św. Jana Nepomucena i nieokreślonego świętego;
- relikwiarz św. Stanisława Biskupa;
- 4 feretrony: 2 stare z początku XVIII wieku i 2 nowe – św. Rodziny, św. Stanisława;
- 2 krucyfiksy z pasyjkami (jeden z I połowy XVIII wieku);
- chrzcielnica stara drewniana – zabytkowa;
- kropielnica kamienna w kształcie kielicha z XIX wieku;
- berło procesyjne.

W 1919 roku zakupiono 6 witraży, które wykonał Krakowski Zakład Witraży Z. G. Żeleńskiego. Witraże przedstawiały:

- ufundowany przez ks. M. Siedleczkę witraż Serca Pana Jezusa;
- ufundowany przez Nikodema Karasia witraż Serca Maryi;

⁷ Mensa – (z łac. stół, tablica) – płyta stanowiąca blat ołtarza w Kościele katolickim (www.wikipedia.org).

⁸ Antepedium – bogato zdobione zakrycie lub zasłona mensy ołtarza chrześcijańskiego (www.wikipedia.org).

- ufundowany przez mężczyzn witraż bł. Jana z Dukli;
- ufundowany przez kobiety witraż bł. Jadwigi;
- ufundowany przez młodzieńców witraż św. Stanisława;
- ufundowany przez panny witraż św. Józefa.

W 9 pozostałych oknach zastosowano szkło katedralne z emblematami wyrażającymi cnoty chrześcijańskie oraz o motywach geometrycznych i roślinnych. Sprawiono także wielki witraż nad chórem. Jak pisał nasz lubatowski artysta Stanisław Jakubczyk: „W witrażach lubatowskich nie ma architektury, tło jest grą barwnych szkiełek imitujących pejzaż, a motywy roślinne (chabry), mocno stylizowane⁹. Stwierdził, że być może najciekawszym witrażem, niewidocznym z kościoła, a znajdującym się na chórze jest ten, który przedstawia dwóch grających aniołów wzorowanych na matejkowskich z kościoła Mariackiego w Krakowie.

Kolejnym etapem było umocowanie głównych drzwi do kościoła, drzwi do zakrystii oraz dwóch bocznych. Drzwi wykonał z drzewa dębowego rzeźbiarz Kazimierz Krygowski z Błażowej w kwocie 3400 koron. Krygowskiemu zlecono również wykonanie dużego tabernakulum z wielkim tronem eucharystycznym od góry zamknięty gotycką kopułą oraz dwóch aniołów, którzy klęczeli za mensą. W tym czasie również umieszczono na wieży dwa dzwony. Większy miał średnicę 63 cm. Stanisław Jakubczyk po latach wspominał, jak z bratem podpatrywali pracę Krygowskiego, któremu przeznaczono na pracownię salę budynku Kółka Rolniczego¹⁰.

Ze względu na kończącą się kadencję proboszcza Siedleczy, w 1923 roku do Lubatowej przybył **ks. Kajetan Łańcucki**, który kontynuował prace związane z wystrojem wnętrza świątyni: sprawiono stacje Drogi Krzyżowej z bogato ozdobionymi gotyckimi ramami. Były to oleodruki, kopie obrazów Morgariego¹¹. Ks. Łańcucki słynął z wielkiej pobożności, dlatego zadbał, by nie zabrakło niczego do sprawowania liturgicznego kultu. Kolejną ważną inwestycją była budowa organów. Środki na ten cel pochodziły z datków od

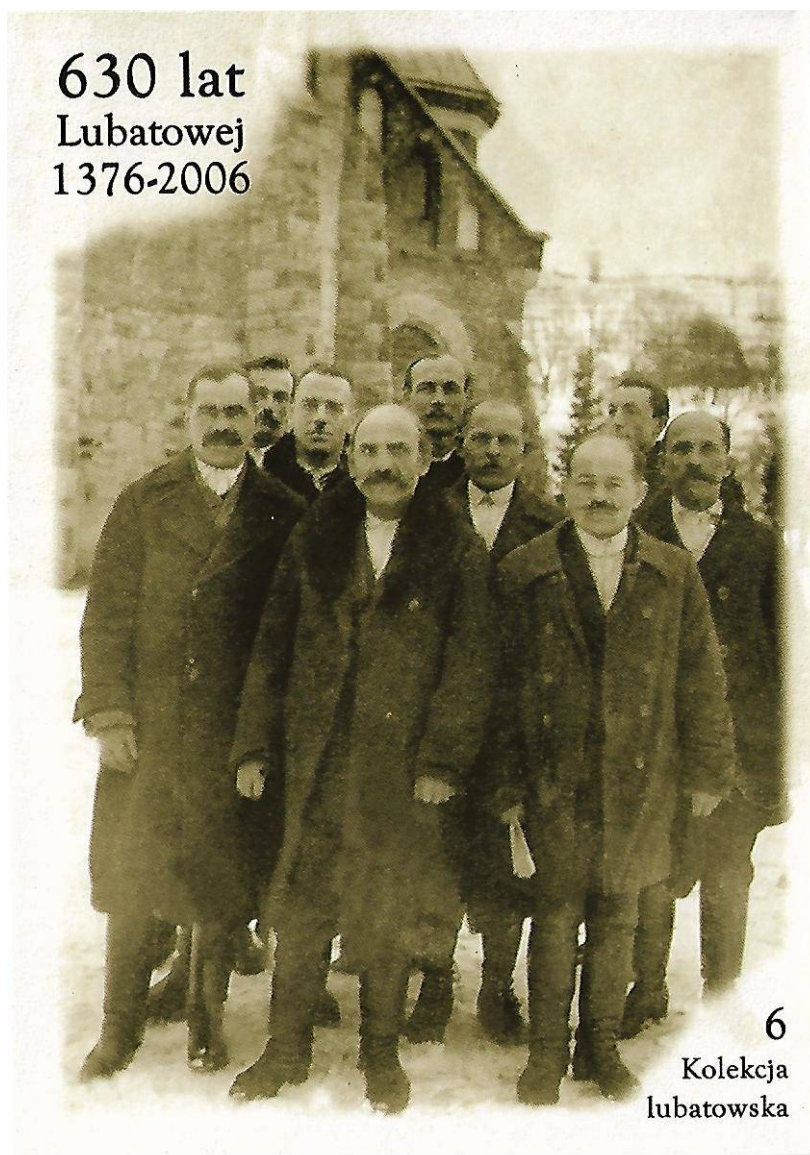
⁹ S. Jakubczyk, *Historia wnętrza kościoła parafialnego w Lubatowej* [w:] *Druka Księga Jubileuszowa wsi Lubatowa. Liber mortuorum 1777-2008*, Rzeszów 2009, s.401.

¹⁰ Tamże, s. 401.

¹¹ Tamże, s. 402.

emigrantów z Ameryki, a pracą tą zajął się organmistrz z Iwonicza Franciszek Kandefer. Organy zostały ukończone w 1925 roku, a zatrudnionym na stanowisko organisty był Karol Hanczarek.

Kolejną pracą, wykonaną w 1928 roku, było ułożenie części posadzki kolorowej pod nadzorem architekta Stanisława Bergmana z Krosna. Rok później, w 1929 r., do wyposażenia kościoła dołączyła szopka oraz figurki wykonane przez Jędrzeja Graca z Zubsuche (powiat Poronin) za 1212 zł, a w 1931 roku ten sam rzeźbiarz wykonał cztery zespoły sześciorzędowych ławek w tzw. stylu zakopiańskim za 4107 zł oraz krzyż ołtarzowy z drzewa lipowego. W 1930 r. sprawiono dwa obrazy: Serca Jezusowego i Matki Bożej namalowany specjalnie w tym celu przez ks. prof. Kaczmarczyka z Krakowa.



Lubatowska Rada Parafialna przed nowym kościołem (okres międzywojenny)

Dla uczczenia inicjatora budowy kościoła, czyli ks. Skowrona, w kościele umieszczono tablicę pamiątkową.

Ze względu na stan zdrowia w 1935 r. odszedł ks. Łańcucki i jego miejsce zajął **ks. Józef Nalepa**. Przyglądający się do tej pory pracom artystów, Stanisław Jakubczyk doczekał się tutaj swojej roli. Jako student Akademii Sztuk Pięknych wykonał we wnętrzu kościoła 12 krzyży zacheuszkowych. Z Krakowa przywiózł do Lubatowej relikwie św. Stanisława.

W czerwcu 1937 roku uroczystej konsekracji kościoła dokonał ks. biskup ordynariusz Franciszek Barda (1933-1964). W głównym ołtarzu umieszczono relikwie św. Stanisława. Na tę uroczystość artysta i malarz lubatowski Stanisław Jakubczyk - odnowił obrazy, zamówiono 12 zacheuszek¹² oraz mensę do konsekracji.

5. Okres wojny i okupacji i późniejsze zmiany w wystroju wnętrza

Niestety okres wojny i okupacji nie przyniósł zmian w wyposażeniu wnętrza. Dopiero w 1943 r. Stanisław Jakubczyk wykonał Grób Boży¹³ z leżącą figurą Chrystusa, w tle dużą panoramę Golgoty oraz dwóch rzymskich żołnierzy.

Kolejny proboszcz, **Ks. Bronisław Domino**, który przybył do Lubatowej w 1953 roku, zlecił Stanisławowi Jakubczykowi, pokrycie wnętrza polichromią z nowoczesnym zdobnictwem oraz bogatą tematyką. W prezbiterium powstała Koronacja Najświętszej Panny Maryi przez Boga Ojca i Chrystusa, po lewej stronie adoracja Matki Bożej przez Mieszkańców (dzieci i dorosłych) z Lubatowej, na bocznych ścianach znaleźli swoje miejsce Ewangelisti, w oknie na lewo od ołtarza artysta namalował św. Franciszka z Asyżu, a w tle drzewa z ptakami. Z kolei w nawach bocznych następujących świętych: obok witrażu św. Jana z Dukli został przedstawiony św. Stanisław Kostka i św. Kazimierz, w lewej kaplicy obok witrażu św. Jadwigi umieszczono bł. Bronisławę i św. Teresę od Dzieciątka Jezus. W nawach bocznych obok okien witrażowych znajdowały się postacie świętych, w prawej: Jan Kanty, Andrzej Bobola, Jan

¹² Zacheuszki – krzyże apostolskie, świeczniki apostolskie (www.wikipedia.org).

¹³ S. Jakubczyk, *Historia wnętrza kościoła parafialnego w Lubatowej* [w:] *Druga Księga Jubileuszowa wsi Lubatowa. Liber mortuorum 1777-2008*, Rzeszów 2009, s. 403-408.

Chrzyciel, Augustyn, Mateusz Talbot i Izydor, z kolei na zamknięciu tej nawy, na tylnej ścianie obraz biczowania Chrystusa przez współczesnych grzeszników, a nad nim napis: „Ludu, mój ludu, cóżem ci uczynił”. Natomiast w lewej nawie bocznej znajdowały się święte: Zofia, Monika, Katarzyna, Barbara, Maria Goretti i Magdalena, a na tylnej ścianie : leżące ciało św. Stanisława w szatach liturgicznych nad nim orły z rozpostartymi skrzydłami, a u góry napis: „Złączonych członków ciała św. Stanisława strzegły orły”. W wejściu kościoła, pod wieżą, po jednej stronie powstała scena syna marnotrawnego, a po drugiej stronie Anioł Stróż. Przy wykonaniu tych prac pomocni byli: Marian Cwiertnia, Włodzimierz Turek, Józef Zima, a dorywczo Józef Podlaszczak.

W 1960 roku nastąpiła zmiana proboszcza. Tym razem do Lubatowej przybył ks. **Stefan Kielbicki**, który postanowił wprowadzić zmiany w świątyni. Powstała nowa posadzka z płytek teracowych, a potem wprowadzono, za sprawą krakowskiego rzeźbiarza Mieczysława Stobierskiego, od roku 1964 zmiany w prezbiterium. Artysta kazał zamurować przednie okna witrażowe, ściana przednia została wyłożona marmurową mozaiką, na której wysiał krzyż z figurą Chrystusa Triumfującego, wykonaną w sztucznym kamieniu. Część prezbiterium podniesiono o trzy stopnie. Umieszczono nową marmurową menzę bardziej ku środkowi prezbiterium oraz krzyż, a także bogate w formie lektorium i cztery płaskorzeźby. W dalszej kolejności wykonano nowe tabernakulum, dwie figury: św. Józefa i Matki Boskiej, a w przestrzeniach podokiennych stacje drogi krzyżowej. Aby dopasować istniejącą polichromię do nowego wnętrza zamalowano ją na jeden kolor. Pracę tę wykonał Józef Zima wraz ze współpracownikami: Wacławem Staniszem, Wincentym Staniszem i dorywczo Józefem Podlaszczakiem. Stanisław Jakubczyk wykonał w prezbiterium dwie sceny: Ofiarę Melchizedecha i Ofiarę Abrahama (1969 r.). Kościół przybrał nowoczesny wygląd odpowiadający wymogom nowej liturgii.

Kolejne malowanie wnętrza kościoła wykonane przez Stanisława Zimę w 1981 r. przetrwało do 2005 roku, czyli 24 lata. W tym czasie, tj. za posługi ks. **Edwarda Kwaśnika**, wprowadzono następne zmiany. Wśród mieszkańców powstał kult Matki Boskiej Lubatowskiej , na podstawie obrazu wykonanego przez prof. ks. Kaczmarczyka. Niestety trafił on do kościoła w Manastercach,

dlatego kopię tego obrazu w roku 1986 wykonał Stanisław Jakubczyk i został umieszczony w prezbiterium.

6. Ostatnia zmiana polichromii

W 2005 roku, kiedy proboszczem był **ks. Marek Słysz**, odnowiono polichromię za sprawą Stanisława Zimy i współpracowników: Andrzeja Zimy, Bolesława Zimy, Edwarda Zimy, Mariana Masłowskiego i Jakuba Masłowskiego oraz dokonano zmian we wnętrzu: zatynkowano marmurową mozaikę na przedniej ścianie, przywrócono Ukrzyżowanego Chrystusa Gracy na główną ścianę w prezbiterium, po obu stronach wprowadzono świątych: po prawej św. Jana Pawła II, po lewej: św. Stanisława Biskupa i Męczennika, przywiezione i odnowione stacje drogi krzyżowej zawisły na dawnych miejscach, zmieniono marmurową mense oraz układ stopni w prezbiterium, wyremontowano elewację świątyni i dach na wieży. Świątynia w Lubatowej przybrała nowoczesny wygląd.

Jak widać przez 100 lat nasz kościół przechodził różne zmiany wystroju wnętrza i te, które były konieczne, bo upływ czasu powodował niszczenie materiału i konieczność ich poprawy, ale i te, które odpowiadały nowym wymogom liturgicznym czy też zmianom estetycznym oraz pomysłowości proboszczów i parafian. Zmiany te pokazują, że kościół był i jest bardzo ważnym miejscem kultu i mieszkańcom zależy, by świątynia, w której sprawowana jest Eucharystia i odprawiana modlitwa, była bogata w swej formie, a wszelkie motywy religijne były tylko pomocne w skupieniu i kontemplacji.

Tak oto prezentuje się na zewnątrz dzisiaj nasza świątynia po 100 latach od poświęcenia. Natomiast jej piękno wewnętrzne można w szczegółach obejrzeć na stronie naszej parafii w zakładce: **Galeria**

<http://lubatowa.przemyska.pl/2018/04/kosciol-parafialny-w-lubatowej/>



Na 100-lecie poświęcenia naszego kościoła, który tak pięknie wtopił się w otaczającą do przyrodę, napisał wiersz pochodzący i znany wielu Lubatowianom Pan Marian Jakubczyk. Należy go koniecznie przeczytać i w wyobraźni przechodząc kolejne strofy malować sobie dzieje naszego dostojnego 100-latka.

100-lecie poświęcenia kościoła w Lubatowej

Początki wsi Lubatowa to 1376 r. XIV wieku,

A parafii Lubatowa XV wieku.

Pierwszy kościół we wsi zbudowany był drewniany,

W 1529 roku konsekrowany, po pięciu stuleciach

W 1921 r. groził zawaleniem, został rozebrany.

Krakowski męczennik, opiekun Lubatowej,

Naszej świątyni starej i nowej.

Wieś Lubatowa, chociaż nie była bogata,

Piękny, w neogotyckim stylu, kościół zbudowała,

*Wielki i wspaniały,
Jakiego okoliczne miejscowości nie miały.
Dzisiaj podziwiamy przodków Lubatowej,
Którzy świątynię Bożą budowali,
Prostymi narzędziami, bez samochodów, dźwigów
I betoniarek, własnymi rękami, końmi i wołami,
Do tego jeszcze pod zaborami.
Budowany z cegły w Lubatowej wypalonej
I kamienia ciosanego z Lipowicy przywiezionego.
Wielu architektów, specjalistów budowlanych i artystów
Było zatrudnionych i wszyscy mieszkańcy
Wspólnie pracowali, finansowo budowę wspierali.
Krakowskie witraże, gotyckie sklepienie, rzeźby,
Zdobione ławki, stacje drogi krzyżowej i organy,
Są arcydziełem sztuki narodowej, sakralnej i ludowej.
Przy kościele pomnik – mauzoleum pomordowanych
W Lesie Grabińskim partyzantów z Lubatowej,
Którzy w czasie wojny życie oddali,
Za wolność ojczyzny ofiarowali.
Na placu kościelnym, także kapliczką przy drodze,
Plebanią i organistówką,
Które pod koniec XIX wieku powstają
I panoramę kościoła uzupełniają.
Ogrodzenie kościoła i dzwonnica,*

To dzieło ks. Kwaśnika – wielkiego Lubatowej miłośnika.

Polska się zmienia, wraz z nią Lubatowa,

Która jest coraz piękniejsza i nowa.

W roku jubileuszu poświęcenia kościoła

Parafialnego w Lubatowej,

Prosimy Cię Panie o łaskę potrzebne

Wszystkim do zbawienia, którzy przez całe stulecie,

Tutaj się modlili, Boga uwielbiali

I sakramenty święte tutaj przyjmowali.

Jakubczyk Marian, marzec 2020 r.